

INFORME SOBRE EL INDICADOR DE ADMISIONES A TRATAMIENTO EN EL ÁMBITO DE LA PROVINCIA DE CÁDIZ



CÁDIZ 2017



Diputación
de Cádiz

IGUALDAD
Y BIENESTAR SOCIAL
Drogodependencias



CONSEJERÍA DE IGUALDAD
Y POLÍTICAS SOCIALES

Índice de Contenidos

1 Aspectos Generales del Indicador.....	4
Descripción del Indicador	4
Procedimiento de recogida de los datos	5
Población a estudio.....	5
Conceptos básicos	5
Centros notificadores del indicador de tratamiento en Andalucía y Cádiz en 2017	6
2 Aspectos Generales de los casos admitidos a tratamiento	7
Número de admisiones de tratamiento acumuladas (historias clínicas distintas) en los centros de drogodependencias de la Red Pública de la Provincia de Cádiz	7
Evolución de los casos admitidos a tratamiento en la provincia de Cádiz y proporción de éstos respecto del total de Andalucía en el período 2007-2017	7
Número total de casos admitidos a tratamiento en 2017, según adicción y centro	8
Porcentaje de casos admitidos a tratamiento, según tipo de adicción en 2017. Datos comparados de Provincia de Cádiz y Andalucía.....	9
Distribución del número de casos que acceden a tratamiento, según tipo de centro en los tres últimos años. Total de casos y desglose de los mismos según la forma de incorporación.....	10
Evolución de los casos admitidos a tratamiento, según adicción. Datos comparativos entre Cádiz y Andalucía en el período 2007-2017	10
Evolución anual de las demandas de tratamiento nuevas realizadas en la Provincia de Cádiz, según adicción principal.....	12
3 Variables relacionadas con las características sociodemográficas	12
Distribución de las demandas de tratamiento realizadas en la provincia de Cádiz en 2017, según género y adicción principal. Datos absolutos y porcentuales.....	12
Distribución de las demandas de tratamiento realizadas en la Provincia de Cádiz en 2017, según municipio de residencia, tipo de episodio y género. Datos absolutos y porcentuales	13
Edad media de los casos admitidos a tratamiento, según adicción en 2017. Datos comparativos entre Cádiz y Andalucía	14
Evolución de la edad media de los casos admitidos a tratamiento según adicción en la Provincia de Cádiz	15
Situación laboral, según droga o adicción principal en 2017, expresada en datos absolutos y porcentuales	16
Distribución de las admisiones a tratamiento, según máximo nivel de estudio alcanzado, según droga o adicción principal en 2017, expresado en valores absolutos y porcentuales	17

Distribución de las admisiones a tratamiento, según el modo de convivencia, según droga o adicción principal en 2017, expresado en valores absolutos y porcentuales.....	18
Distribución de las admisiones a tratamiento, según fuente de referencia principal (quien aconseja a la persona ponerse en tratamiento) en 2017, según droga o adicción principal, expresado en valores absolutos y porcentuales.....	19
4 Variables relacionadas con el consumo.....	20
Edad media de inicio del consumo de los pacientes admitidos a tratamiento en 2017, según droga o adicción principal.....	20
Evolución de la edad media de los pacientes al inicio del consumo, según droga o adicción principal. Datos comparados entre la Provincia de Cádiz y Andalucía.....	20
Distribución de la vía de administración más frecuente de la sustancia en 2017, según droga o adicción principal.....	21
Evolución anual del uso de la vía inyectada como vía principal de administración de la heroína (heroína y rebujo) en Cádiz y Andalucía.....	21
Distribución de las admisiones a tratamiento por sustancias psicoactivas, según convivencia con familiares con adicciones, según droga o adicción principal en 2017. Datos absolutos y porcentuales.....	22
5 Variables relacionadas con las Fichas de Información Psicoeducativa	23
Cuadro Resumen de los datos derivados de la cumplimentación de las FIPs en 2017.	23

1 Aspectos Generales del Indicador

El indicador tratamiento se define como el número de admisiones y readmisiones a tratamiento en los centros ambulatorios por abuso o dependencia a las sustancias psicoactivas recogidas en la clasificación de sustancias adoptada por el Sistema Estatal de Información sobre Toxicomanías (SEIT) y de dependencias sin sustancia (juego patológico). Se trata, por tanto, de un indicador de prevalencia de la morbilidad asistida en Cádiz.

Este indicador nos ofrece información sobre las pautas de consumo de la población que inician un tratamiento en la Red Pública de Atención a las Drogodependencias y Adicciones de la Provincia de Cádiz y nos permite definir perfiles de las personas usuarias de la red en función de su tipo de adicción, resultando muy útil para elaborar estrategias preventivas y de intervención en determinados sectores de la población. Así mismo, aporta conocimiento sobre cambios en las pautas de consumo que indican futuras tendencias.

El indicador tratamiento se articula, además, como una parte del Sistema de Evaluación del área de atención socio-sanitaria planteado en el III Plan Andaluz sobre Drogas y Adicciones (III PASDA) y constituye, de esta forma, un instrumento útil para el seguimiento y control de las nuevas necesidades y cambios que se van produciendo en relación a esta área.

Este informe tiene un valor orientativo de las tendencias observadas durante 2017 en su ámbito espacial.

Descripción del Indicador

El indicador tratamiento se registra a través de la Ficha de Información Básica de Admisión a Tratamiento (en adelante FIBAT). Esta ficha se encuentra informatizada en el Sistema de Información del Plan Andaluz sobre Drogas y Adicciones (SIPASDA) desde enero de 2003.

En la FIBAT se incluye, principalmente, información sobre tres áreas que vienen indicadas por el Centro de Monitorización Europeo sobre Drogas y Adicciones (EMCDDA, 2000):

- Información sobre variables socio-demográficas.
- Aspectos relacionados con el inicio del tratamiento.
- Información relacionada con la adicción que motiva el tratamiento.

La mayor parte de los ítems incluidos en la FIBAT están propuestos por el EMCDDA. La recogida de estas variables se realiza de manera común en todos los centros de tratamiento ambulatorio que hay en Europa. De esta forma, se busca disponer de una base de datos que permita comparar y extraer los distintos perfiles de las personas que solicitan tratamiento.

Otros ítems que se encuentran en la FIBAT han sido propuestos por la Comunidad Autónoma Andaluza. La inclusión de éstos responde a la necesidad de ajustarse a los patrones de consumo y a las características poblacionales que se dan específicamente en Andalucía y a los objetivos del III Plan Andaluz sobre Drogas y Adicciones (PASDA).

En este sentido, el Sistema de Información del Plan Andaluz distingue cuatro fichas de información básica que contienen un bloque común sobre variables sociodemográficas, mientras que los apartados sobre el inicio del tratamiento y la adicción son específicos: sustancias ilegales, alcohol, tabaco, juego patológico y, desde el 12 de julio de 2010, para otras adicciones sin sustancias diferentes del juego patológico (sexo, compras...).

La FICHA DE INTERVENCIÓN PSICOEDUCATIVA, es un instrumento distinto a la Fibat, que se pone en funcionamiento con la finalidad de registrar en Sipasda las intervenciones con las personas usuarias que no cumplen criterio de dependencia o adicciones, se ha diseñado una nueva herra-

mienta que consiste en insertar a estas personas en el Sistema de Información mediante una ficha de intervención psicoducativa (FIPS) en lugar de con la habitual ficha de información básica de admisión a tratamiento (FIBAT). De estas FIPs, también haremos una breve reseña cuantitativa en el presente informe.

Procedimiento de recogida de los datos

La recogida de los datos a través de la FIBAT se realiza en el momento en el que se produce la admisión o readmisión a tratamiento, no siendo esta información recogida en aquellas situaciones en las que las personas sólo solicitan información sin requerir su inclusión en un proceso terapéutico.

Desde el año 2003, la recogida de estos datos se lleva a cabo a través de una aplicación web informatizada (SIPASDA). Esta tecnología permite disponer de los datos registrados en tiempo real, es decir, los datos se vuelcan a la base de datos de forma inmediata en el momento de su grabación en la aplicación web. Esto supone poder realizar el tratamiento de datos de una forma ágil y el desarrollo de un sistema rápido de información.

Población a estudio

La población del presente informe está constituida por aquellas personas que han sido admitidas o readmitidas a tratamiento en un centro ambulatorio público o concertado, por consumo de alguna sustancia psicoactiva o por juego patológico, entre el 1 de enero y el 31 de diciembre de 2017 en la provincia de Cádiz.

Conceptos básicos

Episodios de tratamiento

El llamado episodio de admisión a tratamiento (anteriormente conocido como período asistencial) se produce cada vez que un paciente comienza un tratamiento en un centro notificador, independientemente de que haya realizado antes otro tratamiento en el mismo centro o en otro distinto, en ese mismo año o en otro diferente.

Qué se notifica como episodio de tratamiento

Se notificará como episodio de admisión a tratamiento:

- La **admisión** a tratamiento en un centro la primera vez (AT). Se produce esta situación la primera vez que se atiende a un/una paciente en un centro notificador determinado y se le abre historia clínica en presencia de un/una técnico/a, con el fin de iniciar un proceso de tratamiento. La continuación de un tratamiento iniciado en dispositivos que no notifican al indicador y las admisiones a tratamiento de pacientes derivados de otras CCAA se consideran Admisiones de Tratamiento.
- La **readmisión** en el mismo centro (RAT). Se produce una readmisión cuando la persona ya había realizado antes uno o más tratamientos en el mismo centro u otros centros notificadores de la red y los había finalizado por alta terapéutica, alta voluntaria o abandono.

No se consideran como episodios de admisión a tratamiento:

- Los meros contactos personales o telefónicos para pedir información sobre los tratamientos.
- Los contactos con el único fin de pedir ayudas o subvenciones.

- Las intervenciones exclusivamente destinadas al reparto de preservativos, jeringuillas, etc.
- Las admisiones a tratamiento en que se desconozcan variables claves (código del CTA, fecha de admisión a tratamiento y la droga principal).
- La continuación de tratamiento iniciado en otro centro de la misma CC AA, siempre que se tenga la certeza que ha sido notificado previamente al indicador. En caso de duda, debe notificarse.

Continuación de tratamiento

Las **Derivaciones** desde un CTA acogido al SIPASDA y que sea aceptada por otro, aunque no se consideren episodios nuevos, pasarán a engrosar el número total de pacientes que acceden a tratamiento en un período determinado. Se produce esta incidencia cuando una persona usuaria es derivada o proviene de otro CTA donde está actualmente activa, sin que se haya producido un alta terapéutica general ni abandono de tratamiento.

Centros notificadores del indicador de tratamiento en Andalucía y Cádiz en 2017

En el año 2017, el total de centros notificadores en Andalucía ascendía a 130 de los cuales 21 correspondían a la provincia de Cádiz.

Estos Centros de Tratamiento Ambulatorio constituyen la estructura de atención pública en materia de adicciones, representando el primer nivel de acceso a la red de drogodependencias, los cuales pueden atender, según criterios clasificatorios, a Centros de Tratamiento dependientes de las Diputaciones, Centros Privados Concertados, Equipos Municipales y Equipos de Apoyo en Instituciones Penitenciarias. Funcionalmente todos los centros pertenecen a la Red, independientemente de su titularidad, y se rigen por los mismos principios y metodología de actuación, según se recoge desde la Dirección General para las Drogodependencias y Adicciones.

Centros					
En Andalucía		En la Provincia de Cádiz			
		Titularidad Pública			T. Privada
		CTAs Diputación	Equipos Municipales	Equipos de Apoyo en IIPP	Centro Privado Concertado
Almería	13	1 Cádiz	1 P. Sta. Ma ^a	1 Botafuegos	1 P. Hombre
Cádiz	21	1 S. Fernando	1 Rota	1 Puerto II	Jerez
Córdoba	15	1 Puerto Real			1 CTA Juego
Granada	12	1 Chiclana			Algeciras
Huelva	12	1 Sanlúcar			
Jaén	9	1 Algeciras			
Málaga	16	1 La Línea			
Sevilla	32	1 Barbate			
		1 Conil			
		1 Alcalá G.			
		1 Villamartín			
		1 Arcos			
		1 Ubrique			
		1 Algodonales			
		1 Jerez			
	130	15	2	2	2

2 Aspectos Generales de los casos admitidos a tratamiento

En la provincia de Cádiz comienza el tratamiento de los problemas derivados del uso de drogas en septiembre de 1984, mediante un Centro Público de Diputación de Cádiz, adscrito al Servicio de Salud Mental.

A finales de 2017, el total del número de historias abiertas ascendía a la cantidad de 52.576 en los centros de tratamiento que conforma la Red de Atención a las Drogodependencias de la Provincia de Cádiz, no estableciéndose la numeración de las historias clínicas, de forma sistemática, hasta 1987.

Número de admisiones de tratamiento acumuladas (historias clínicas distintas) en los centros de drogodependencias de la Red Pública de la Provincia de Cádiz

Total Inicios	Historias Abiertas (1987-2016)*	Admisiones a tratamiento año 2017	Total Acumulado
Centros de Tratamiento Ambulatorio (CTA)	43.401	1.228	44.629
Equipos de Apoyo en IIPP (EAIP)	7.860	87	7.947
Total	51.261	1.315	52.576

* Sólo se incluyen los casos nuevos sin Fibat previa de los CTA públicos

El total de casos admitidos a tratamiento en la Provincia de Cádiz (admisiones y readmisiones), incluyendo los centros concertados (3.247) supone una cifra algo superior al año pasado, representando el 16,82% del total de los casos admitidos en Andalucía (19.296).

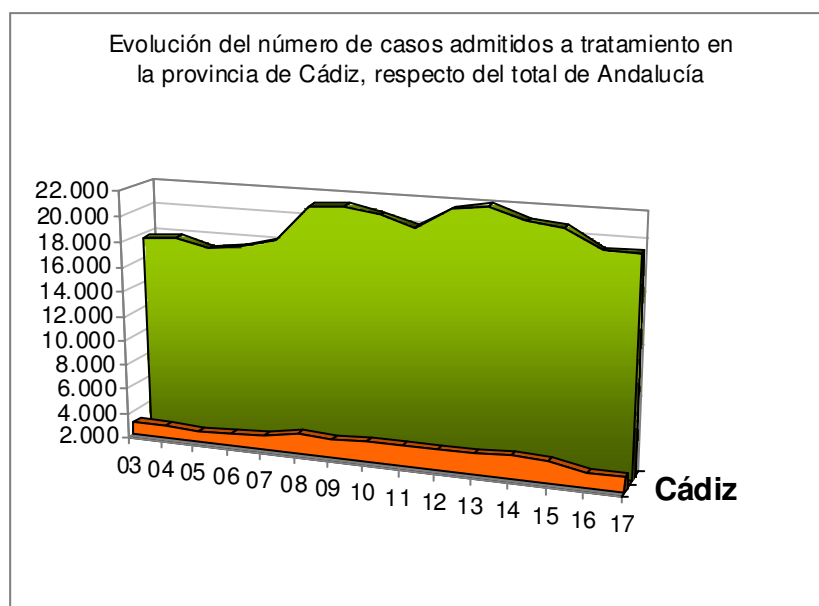
En el 2017, la distribución según el ámbito profesional de actuación hace referencia a:

- Los casos re/admitidos (Fibats) en los CTA es de 2.783 (85,61% sobre el total provincial).
- Los casos re/admitidos (Fibats) en los Equipos de Prisiones es de 277 (8,53%).
- Los casos re/admitidos (Fibats) en los Centros Concertados es de 187 (5,75%).

La comparación de los datos de 2017 con el último año, refieren un aumento de las admisiones en la provincia.

Evolución de los casos admitidos a tratamiento en la provincia de Cádiz y proporción de éstos respecto del total de Andalucía en el período 2007-2017

Ámbito	07	08	09	10	11	12	13	14	15	16	17
Cádiz	3.097	3.593	3.454	3.661	3.600	3.631	3.738	3.855	3.741	3.150	3.247
Andalucía	18.160	21.100	21.262	20.814	20.003	21.627	22.000	21.075	20.788	19.301	19.296
% de Cádiz	17,0	17,1	16,2	17,6	17,9	16,8	16,9	18,3	17,9	16,3	16,8

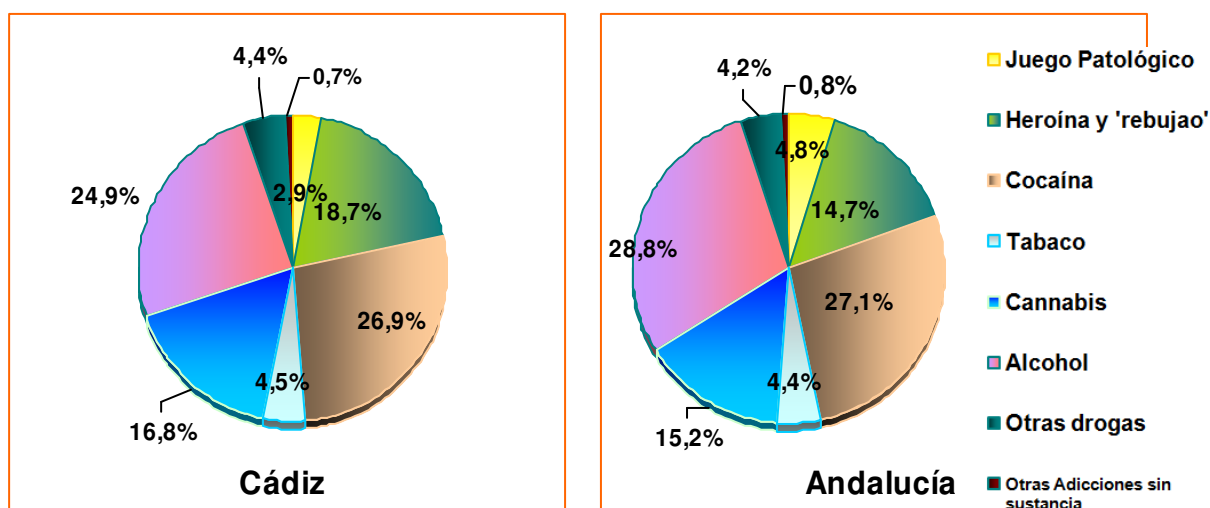


Número total de casos admitidos a tratamiento en 2017, según adicción y centro

CTA									Total
	Juego Patológico	Heroína y 'rebujaos'	Cocaína	Tabaco	Cannabis	Alcohol	Otras drogas	Otras Adicciones sin sustancia	
Cádiz	15	70	71	13	69	110	22	2	372
Algeciras	6	51	109	22	71	124	25	4	412
Jerez	10	90	101	4	77	111	26	3	422
El Pto. St. M ^a	2	58	40	5	31	38	9	0	183
Rota	0	18	6	2	4	5	0	1	36
La Línea	5	23	85	3	41	42	11	2	212
Sanlúcar	1	49	48	2	22	41	6	2	171
Chiclana	6	27	42	1	38	63	2	0	179
Puerto Real	3	7	31	8	22	37	2	0	110
S. Fernando	8	18	54	79	49	82	9	2	301
Barbate	4	27	21	2	8	16	1	0	79
Conil	1	5	17	0	5	3	0	0	31
Alcalá G.	0	15	14	1	6	6	0	0	42
Villamartín	1	46	24	2	24	36	2	1	136

Arcos	3	4	4	0	3	13	0	0	27
Ubrique	2	5	11	1	0	19	0	0	38
Algodonales	1	10	4	1	3	12	1	0	32
Total CTA	68	523	682	146	473	758	116	17	2.783
Puerto II	0	40	47	0	11	13	13	0	124
Botafuego	0	36	82	0	18	8	9	0	153
Total EAIP	0	76	129	0	29	21	22	0	277
Centros Concertados	27	9	64	0	44	31	5	7	187
Total Provincial	95	608	875	146	546	810	143	24	3.247

Porcentaje de casos admitidos a tratamiento, según tipo de adicción en 2017. Datos comparados de Provincia de Cádiz y Andalucía



En cuanto al total de admisiones realizadas en la provincia en 2017, constatamos que son el conjunto de las sustancias psicoactivas ilegales las que generan más demandas. Las demandas derivadas del cannabis empezaron a descender ya en 2015, llegando a 546 casos este año, frente a las 981 en 2014 y las 915 en 2013. El alcohol se posiciona en segundo lugar con 810 casos (24,9 %), siendo este año la cocaína la que más casos arroja, lo que implica un porcentaje del 26,9% sobre el total y los derivados opiáceos y la mezcla de heroína y cocaína, un 18,7%.

Por la ubicación de la atención, son los centros situados en Jerez, San Fernando, Algeciras y Cádiz los más destacados en cuanto al número de admisiones a tratamiento, como en años anteriores.

Proporciones similares nos ofrecen los datos porcentuales en Andalucía, señalándose una fotografía con un mayor predominio de los casos nuevos por alcohol y una menor proporción de casos por derivados opiáceos.

Distribución del número de casos que acceden a tratamiento, según tipo de centro en los tres últimos años. Total de casos y desglose de los mismos según la forma de incorporación

Tipo de Equipo	Total Casos			Admisiones			Readmisiones		
	2015	2016	2017	2015	2016	2017	2015	2016	2017
CTA Públicos	3.255	2.696	2.783	1.649	1.336	1.228	1.606	1.460	1.555
Equipos de Apoyo a IIPP	313	289	277	126	91	87	187	198	190
Centros Concertados	173	165	187	117	108	118	56	57	69
Total	3.741	3.150	3.247	1.892	1.435	1.433	1.849	1.715	1.814

Evolución de los casos admitidos a tratamiento, según adicción. Datos comparativos entre Cádiz y Andalucía en el período 2007-2017

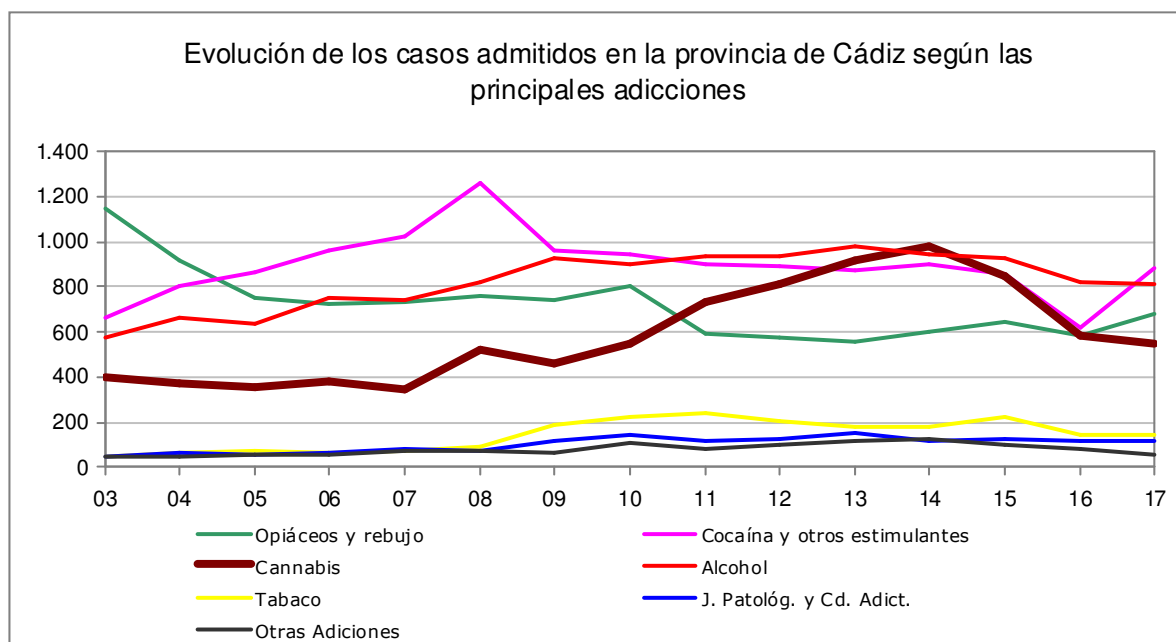
Tipo adicción	Evolución en Cádiz										
	2007	2008	2009	2010	2011	2012	2013	2014	2015	2016	2017
Heroína y rebujao	688	724	674	737	525	492	474	519	568	513	608
Otros opiáceos	46	38	64	64	67	79	84	84	77	69	73
Cocaína	1.018	1.230	945	929	886	868	839	870	853	809	875
Anfetaminas	5	1	1	4	3	1	5	10	5	2	4
MDMA	20	26	14	11	13	22	31	22	11	5	7
Cannabis	347	522	458	548	733	809	915	981	850	585	546
Hipnosedantes	60	59	52	94	71	82	98	120	88	77	58
Otras Drogas	10	18	13	11	14	14	22	8	8	3	1
Total ilegales	2.194	2.618	2.221	2.398	2312	2.367	2.430	2.614	2.460	2.063	2.172
Alcohol	741	820	930	899	937	937	978	947	931	821	810
Tabaco	77	90	188	223	237	203	179	180	220	148	146
Juego Patológico	83	73	115	133	99	110	120	92	99	97	95
Otras adicciones sin sustancia	-	-	-	8	15	14	31	22	31	21	24
Total legales	901	983	1.233	366	1.288	1.264	1.308	1.241	1.281	1.087	1.075
Total FIBATs	3.095	3.601	3.454	3.661	3.600	3.631	3.738	3.855	3.741	3.150	3.247

Tipo Adicción	Evolución en Andalucía										
	2007	2008	2009	2010	2011	2012	2013	2014	2015	2016	2017
Heroína y rebujao	4.305	4.621	4218	4.033	2.805	2.596	2.422	2.564	2.662	2.853	2.842
Otros Opiáceos	262	266	275	282	306	312	329	312	322	452	400
Cocaína	4.564	5.397	4887	4.578	4.548	4.743	4.898	4.592	4.493	4.446	5.221
Anfetam.	27	27	16	21	22	17	33	33	29	25	29
MDMA	53	65	47	33	41	61	115	79	65	36	21
Cannabis	1.414	1.869	2135	2.640	3.498	4.598	5.235	4.847	4.530	3.306	2.037
Hipno-sedantes	203	221	219	269	278	349	366	403	346	361	320
Otras Drogas	49	69	88	78	70	151	45	33	40	41	39
Total ilegales	10.877	12.535	11885	11.934	11.568	12.831	13.443	12.863	12.496	11.520	11.809
Alcohol	5.523	6.316	6346	5.942	6.249	6.840	6.586	6.546	6.440	5.962	5.561
Tabaco	1.511	1.927	2141	1.856	1.231	1.109	1.001	801	936	861	851
Juego Patológ.	300	334	939	1.039	829	775	773	702	760	820	923
Otras adicciones	-	-	-	43	126	76	195	163	156	140	152
Total legales	7.334	8.577	9.426	8.880	8.435	8.800	8.555	8.212	8.292	7.783	7.487
Total FIBATs	18.211	21.112	21.311	20.814	20.003	21.627	21.998	21.075	20.788	19.303	19.296

De la evolución de las nuevas demandas de tratamiento en Cádiz, remarcamos lo siguiente:

- Las demandas de tratamiento por derivados opiáceos recuperan espacio después de varios años en retroceso, lo que supone en la actualidad un 18,72% de los inicios de tratamiento. No obstante debemos tener en consideración si se trata de un artificio debido a los abandonos automático de personas en PTM, que deben ser realizadas nuevas admisiones de tratamiento.
- El cannabis sigue descendiendo tras el incremento imparable de demandas de tratamiento de años anteriores, con un 16,81% del total, pudiendo estar relacionada con el cambio en el Procedimiento de Remisión de Sanciones, pues si bien entró en vigor en julio de 2015, debido a la tardanza en el trámite de las multas, ha sido a lo largo de estos años donde realmente se ha constatado la merma en la demanda.
- En primer lugar, con un 26,94%, comprobamos que más de la cuarta parte de los inicios lo son por cocaína este año, recuperando así puesto perdidos años pasados y postergando al alcohol a una segunda plaza con un 24,94 % de los casos nuevos.
- En Andalucía las demandas de tratamiento por las distintas adicciones principales reflejan los siguientes porcentajes: Alcohol 28,81%, Cannabis 10,55%, %, Cocaína 27,05% y suponen los Derivados Opiáceos y mezclas con cocaína en Andalucía el 14,72%.

Evolución anual de las demandas de tratamiento nuevas realizadas en la Provincia de Cádiz, según adicción principal



3 Variables relacionadas con las características sociodemográficas

Distribución de las demandas de tratamiento realizadas en la provincia de Cádiz en 2017, según género y adicción principal. Datos absolutos y porcentuales

Género/ Tipo de Adicción	Juego Patol.	Heroína y 'rebujo'	Cocaína	Tabaco	Cannabis	Alcohol	Otras drogas	Otras Adicciones sin sustancia	Total	
Hombre	Nº	88	541	798	77	454	662	105	16	2.741
	%	92,63%	88,98%	91,20%	52,74%	83,15%	81,73%	73,43%	66,67%	84,42%
Mujer	Nº	7	67	77	69	92	148	38	8	506
	%	7,37%	11,02%	8,80%	47,26%	16,85%	18,27%	26,57%	33,33%	15,58%
Total	Nº	95	608	875	146	546	810	143	24	3.247
	%	100,00%	100,00%	100,00%	100,00%	100,00%	100,00%	100,00%	100,00%	100,00%

* CASOS PERDIDOS EN VARIABLE SEXO: 0 (0,00%)

En términos generales seguimos hablando de que la mayoría de las demandas son hombres con un 84,42%, a excepción de las demandas por tabaco donde existe un equilibrio porcentual. En el ámbito andaluz se mantiene una tónica muy similar a la descrita en Cádiz.

Distribución de las demandas de tratamiento realizadas en la Provincia de Cádiz en 2017, según municipio de residencia, tipo de episodio y género. Datos absolutos y porcentuales

Municipio	Admis. Hombres	Admis. Mujeres	Total AD	Readm. Hombres	Readm. Mujeres	Total RAD	Total	% sobre Total
Alcalá de los Gazules	5	3	8	4	1	5	13	0,40%
Alcalá del Valle	1	0	1	1	0	1	2	0,06%
Algar	1	1	2	2	0	2	4	0,12%
Algeciras	146	41	187	273	40	313	500	15,40%
Algodonales	5	1	6	9	1	10	16	0,49%
Almésilla	0	0	0	1	0	1	1	0,03%
Almería	1	1	2	0	0	0	2	0,06%
Almonte	0	0	0	1	0	1	1	0,03%
Arcos de la Frontera	16	2	18	20	4	24	42	1,29%
Baeza	0	0	0	0	1	1	1	0,03%
Barbate	24	3	27	28	3	31	58	1,79%
Benalup	8	1	9	9	0	9	18	0,55%
Bornos	10	4	14	14	1	15	29	0,89%
Cádiz	137	34	171	157	29	186	357	10,99%
Casabermeja	0	0	0	1	0	1	1	0,03%
Casares	1	0	1	1	0	1	2	0,06%
Castellar de la Frontera	0	0	0	1	0	1	1	0,03%
Ceuta	4	0	4	0	0	0	4	0,12%
Chiclana de la Frontera	92	14	106	100	8	108	214	6,59%
Chipiona	18	3	21	22	3	25	46	1,42%
Conil de la Frontera	8	1	9	26	1	27	36	1,11%
Córdoba	0	0	0	1	0	1	1	0,03%
Dos Hermanas	0	0	0	1	0	1	1	0,03%
El Bosque	0	0	0	1	0	1	1	0,03%
El Cuervo de Sevilla	1	0	1	0	1	1	2	0,06%
El Gastor	2	0	2	0	0	0	2	0,06%
El Puerto de Santa María	91	30	121	196	20	216	337	10,38%
Espera	2	0	2	10	0	10	12	0,37%
Estepona	3	0	3	0	1	1	4	0,12%
Fuengirola	0	0	0	0	1	1	1	0,03%
Garrucha	0	0	0	1	0	1	1	0,03%
Granada	0	0	0	1	0	1	1	0,03%
Grazalema	1	0	1	1	0	1	2	0,06%
Jerez de la Frontera	175	43	218	216	27	243	461	14,20%
Jimena de la Frontera	7	0	7	8	0	8	15	0,46%
La Línea de la Concepción	55	12	67	74	12	86	153	4,71%
Las Cabezas de San Juan	0	1	1	0	0	0	1	0,03%
Lebrija	3	0	3	5	0	5	8	0,25%
Los Barrios	13	5	18	12	1	13	31	0,95%
Málaga	0	0	0	2	0	2	2	0,06%

Manilva	2	0	2	2	0	2	4	0,12%
Medina-Sidonia	10	1	11	10	0	10	21	0,65%
Montellano	0	0	0	1	0	1	1	0,03%
Olvera	3	1	4	9	1	10	14	0,43%
Otura	0	0	0	0	1	1	1	0,03%
Paterna de Rivera	7	0	7	2	1	3	10	0,31%
Prado del Rey	9	0	9	6	1	7	16	0,49%
Puerto Real	47	11	58	44	5	49	107	3,30%
Puerto Serrano	12	0	12	15	1	16	28	0,86%
Punta Umbría	0	0	0	1	0	1	1	0,03%
Roquetas de Mar	0	0	0	1	0	1	1	0,03%
Rota	11	5	16	27	2	29	45	1,39%
San Fernando	84	46	130	117	33	150	280	8,62%
San José del Valle	1	1	2	1	0	1	3	0,09%
San Roque	23	6	29	26	4	30	59	1,82%
Sanlúcar de Barrameda	59	9	68	59	4	63	131	4,03%
Setenil de las Bodegas	3	0	3	0	0	0	3	0,09%
Sevilla	2	0	2	4	0	4	6	0,18%
Tarifa	11	1	12	19	1	20	32	0,99%
Torre-Alháquime	0	0	0	1	0	1	1	0,03%
Torremolinos	0	0	0	1	0	1	1	0,03%
Trebujena	2	0	2	4	0	4	6	0,18%
Ubrique	6	5	11	14	2	16	27	0,83%
Utrera	1	1	2	1	0	1	3	0,09%
Vejer de la Frontera	6	0	6	14	1	15	21	0,65%
Vélez-Málaga	1	0	1	0	1	1	2	0,06%
Villamartín	10	3	13	18	2	20	33	1,02%
Zahara	1	0	1	1	1	2	3	0,09%
N/C	2	0	2	1	0	1	3	0,09%
TOTAL	1143	290	1433	1598	216	1814	3247	100,00%

- Los municipios remarcados corresponden a municipios de fuera de la Provincia de Cádiz, que en su gran mayoría corresponden a usuarios que inician tratamiento en los Equipos de Apoyo en las Prisiones y, en algunos casos, pudieran ser usuarios derivados a los que no se les ha actualizado el domicilio.

Edad media de los casos admitidos a tratamiento, según adicción en 2017. Datos comparativos entre Cádiz y Andalucía

Ámbito	Adicción	Edad Media Global	D.T.	Edad Media Hombres	Edad Media Mujeres
Cádiz	Juego Patológico	39,41	13,78	38,63	49,29
	Heroína y 'rebujaos'	41,92	8,75	42,14	40,18
	Cocaína	35,69	8,34	35,72	35,42
	Tabaco	49,21	12,42	48,61	49,88

Ámbito	Adicción	Edad Media Global	D.T.	Edad Media Hombres	Edad Media Mujeres
	Cannabis	26,50	10,26	26,22	27,85
	Alcohol	46,64	10,74	46,38	47,82
	Otras drogas	39,93	11,18	39,19	41,97
	Otras Adicciones sin Sustancia	29,00	11,00	29,00	29,00
	Total	38,90	12,21	38,53	40,86

Ámbito	Adicción	Edad Media Global	D.T.	Edad Media Hombres	Edad Media Mujeres
Andalucía	Juego Patológico	37,67	13,31	37,07	47,79
	Heroína y 'rebujaos'	42,52	8,94	42,75	40,75
	Cocaína	35,22	8,45	35,13	36,04
	Tabaco	48,84	11,61	49,54	48,20
	Cannabis	27,28	10,24	27,23	27,54
	Alcohol	46,29	11,07	46,03	47,40
	Otras drogas	43,28	11,89	42,12	45,55
	Otras Adicciones sin Sustancia	30,00	14,00	29,00	32,00
	Total	39,30	12,32	38,84	41,61

Evolución de la edad media de los casos admitidos a tratamiento según adicción en la Provincia de Cádiz

Adicción Año	2007	2008	2009	2010	2011	2012	2013	2014	2015	2016	2017
Juego Patol.	39,21	40,30	41,54	40,08	42,63	39,53	39,24	41,36	38,69	39,88	39,41
Heroína y 'rebujaos'	36,67	37,65	37,54	37,99	37,79	38,93	39,60	39,85	40,43	40,68	41,92
Cocaína	30,70	31,42	31,57	31,78	32,22	32,75	33,46	34,09	34,86	35,70	35,69
Tabaco	43,49	45,80	43,71	45,69	44,32	45,54	45,47	45,33	45,91	48,50	49,21
Cannabis	23,89	24,39	24,45	25,44	25,16	25,61	25,72	25,31	26,31	26,88	26,50
Alcohol	43,50	43,19	43,75	43,89	44,35	44,14	43,60	45,72	45,35	46,02	46,64
Otras drogas	35,09	31,47	33,22	32,64	35,97	34,36	35,40	35,43	38,50	39,51	39,93
Otras Adicc. sin Sustancia	0,00	0,00	0,00	35,00	33,00	38,00	26,00	34,00	29,00	23,00	29,00
Total	35,09	34,89	36,13	36,25	36,01	35,96	35,83	36,27	37,27	38,40	38,90

La edad media de las personas al iniciar el tratamiento presenta importantes diferencias respecto de unas sustancias a otras. Observamos un paulatino envejecimiento de la población que solicita tratamiento, siendo este año 2017 el año con la edad media más alta.

Las personas atendidas por tabaco y alcohol presentan las edades medias mayores, frente a las personas consumidoras de cannabis que son sensiblemente más bajas, en torno a los 26 años. La edad media en la que se sitúan las personas consumidoras de opiáceos sigue subiendo, situándose este año en torno a los 42 años y los de cocaína vemos como se va estabilizando entorno a los 35-36 años de edad en 2017.

Situación laboral, según droga o adicción principal en 2017, expresada en datos absolutos y porcentuales

Situación Laboral		Juego Patológico	Heroína y 'rebujaos'	Cocaína	Tabaco	Cannabis	Alcohol	Otras drogas	Otras Adicciones sin sustancia	Total
Trabajando	Nº	41	77	286	45	72	264	16	5	806
	%	43,16%	12,66%	32,69%	30,82%	13,19%	32,59%	11,19%	20,83%	24,82%
Parado	Nº	28	435	486	44	263	367	98	7	1728
	%	29,47%	71,55%	55,54%	30,14%	48,17%	45,31%	68,53%	29,17%	53,22%
Incapacitado permanente, pensionista	Nº	16	60	67	39	24	151	16	2	375
	%	16,84%	9,87%	7,66%	26,71%	4,40%	18,64%	11,19%	8,33%	11,55%
Estudiando u opositando	Nº	6	2	9	3	159	8	0	9	196
	%	6,32%	0,33%	1,03%	2,05%	29,12%	0,99%	0,00%	37,50%	6,04%
Labores del hogar	Nº	1	0	6	15	2	8	2	0	34
	%	1,05%	0,00%	0,69%	10,27%	0,37%	0,99%	1,40%	0,00%	1,05%
En otra situación	Nº	3	18	20	0	25	10	6	0	82
	%	3,16%	2,96%	2,29%	0,00%	4,58%	1,23%	4,20%	0,00%	2,53%
Desconocida	Nº	0	16	1	0	1	2	5	1	26
	%	0,00%	2,63%	0,11%	0,00%	0,18%	0,25%	3,50%	4,17%	0,80%
Total	Nº	95	608	875	146	546	810	143	24	3.247
	%	100,00%	100,00%	100,00%	100,00%	100,00%	100,00%	100,00%	100,00%	100,00%

- Casos perdidos 0.
- Esta variable recoge la *situación principal de empleo* en la fecha de inicio del tratamiento y no la forma o formas de obtener ingresos.

En términos generales, las admisiones a tratamiento en 2017, reflejan el dato de que sólo trabajan el 24,82%, siendo esta situación especialmente acusado en determinados tipos de usuarios como son los admitidos a tratamiento por derivados opiáceos y rebujo. Estas cifras reflejan proporciones similares de usuarios con trabajo respecto de años anteriores. En Andalucía el 32,87% mantienen un trabajo frente a las preocupantes cifras de Cádiz.

Distribución de las admisiones a tratamiento, según máximo nivel de estudio alcanzado, según droga o adicción principal en 2017, expresado en valores absolutos y porcentuales

Estudios Realizados		Juego Patológico	Heroína y 'rebujao'	Cocaína	Tabaco	Cannabis	Alcohol	Otras drogas	Otras Adicciones sin sustancia	Total
Estudios primarios o inferiores	Nº	37	426	525	37	321	383	72	5	1.806
	%	57,14%	77,27%	56,58%	50,00%	66,30%	50,34%	54,05%	42,86%	58,03%
Ha finalizado la Educación Secundaria Obligatoria (ISCED 2)	Nº	21	66	157	20	89	134	14	5	506
	%	14,29%	15,15%	26,32%	19,12%	22,83%	21,38%	29,73%	28,57%	21,89%
Ha finalizado Bachillerato o Ciclo Formativo de Grado Medio (ISCED 3)	Nº	22	21	86	15	37	99	5	5	290
	%	28,57%	4,55%	13,16%	17,65%	8,70%	17,93%	10,81%	0,00%	13,05%
Ha finalizado estudios superiores (ISCED 5 a 8)	Nº	6	8	21	4	6	39	7	1	92
	%	0,00%	3,03%	3,95%	13,24%	2,17%	10,34%	5,41%	28,57%	7,03%
Desconocidos	Nº	0	0	0	0	0	0	0	0	0
	%	0,00%	0,00%	0,00%	0,00%	0,00%	0,00%	0,00%	0,00%	0,00%
Total	Nº	86	521	789	76	453	655	98	16	2.694
	%	100,00%	100,00%	100,00%	100,00%	100,00%	100,00%	100,00%	100,00%	100,00%

- Casos perdidos 55.
- En esta variable se recoge el máximo nivel de estudios que ha completado o aprobado el/la paciente.
- No se recogen los estudios que el paciente inició, pero no llegó a completar.

El nivel de estudios en la población atendida también resulta claramente deficiente, constatándose que un 58,03% (62,52% en 2016, 63,46% en 2015, 64,77% en 2014 y un 53,49% en 2013) sólo tiene estudios primarios o inferiores, marcándose más aún esta deficiencia educativa en el grupo de los opiáceos y rebujo donde llega a ser cercano al 77,27%.

Distribución de las admisiones a tratamiento, según el modo de convivencia, según droga o adicción principal en 2017, expresado en valores absolutos y porcentuales

Tipo de Convivencia		Juego Patológico	Heroína y 'rebujao'	Cocaína	Tabaco	Cannabis	Alcohol	Otras drogas	Otras Adicciones sin sustancia	Total
Solo	Nº	12	87	71	18	38	147	18	1	392
	%	12,63%	14,31%	8,11%	12,33%	6,96%	18,15%	12,59%	4,17%	13,49%
Con familia propia	Nº	41	185	336	96	114	381	50	5	1208
	%	43,16%	30,43%	38,40%	65,75%	20,88%	47,04%	34,97%	20,83%	41,57%
Con familia de origen	Nº	36	215	286	25	304	204	45	17	1132
	%	37,89%	35,36%	32,69%	17,12%	55,68%	25,19%	31,47%	70,83%	38,95%
Con amigos	Nº	0	6	5	1	2	7	1	0	22
	%	0,00%	0,99%	0,57%	0,68%	0,37%	0,86%	0,70%	0,00%	0,76%
Detenido	Nº	1	66	127	0	46	26	17	0	283
	%	1,05%	10,86%	14,51%	0,00%	8,42%	3,21%	11,89%	0,00%	9,74%
En instituciones no detenido	Nº	2	6	14	0	20	15	1	0	58
	%	2,11%	0,99%	1,60%	0,00%	3,66%	1,85%	0,70%	0,00%	2,00%
Otras situaciones	Nº	2	24	35	6	20	30	6	1	124
	%	2,11%	3,95%	4,00%	4,11%	3,66%	3,70%	4,20%	4,17%	4,27%
Desconocido	Nº	1	19	1	0	2	0	5	0	28
	%	1,05%	3,13%	0,11%	0,00%	0,37%	0,00%	3,50%	0,00%	0,96%
Total	Nº	95	608	875	146	546	810	143	24	2.906
	%	100,00%	100,00%	100,00%	100,00%	100,00%	100,00%	100,00%	100,00%	100,00%

- Refiere esta variable el modo de convivencia de los/as pacientes durante los 30 días previos a la admisión al tratamiento.

Aunque la mayoría de los nuevos casos conviven bajo modelos más normalizados (el 80,52% conviven o bien con familia propia o de origen), no podemos olvidar que más de un 13,49 % viven solos, un 9,74 % se encuentran detenidos y un 4,27 % lo hacen en otras situaciones, todas ellas cifras muy similares a años anteriores.

Distribución de las admisiones a tratamiento, según fuente de referencia principal (quien aconseja a la persona ponerse en tratamiento) en 2017, según droga o adicción principal, expresado en valores absolutos y porcentuales

Fuente de Referencia		Juego Patológico	Heroína y 'rebujaos'	Cocaína	Tabaco	Cannabis	Alcohol	Otras drogas	Otras Adicciones sin sustancia	Total
Otros servicios de drogodependencias	Nº	0	16	2	0	2	4	1	0	25
	%	0,00%	2,63%	0,23%	0,00%	0,37%	0,49%	0,70%	0,00%	0,77%
Servicios sanitarios	Nº	16	20	55	39	42	146	18	1	337
	%	16,84%	3,29%	6,29%	26,71%	7,69%	18,02%	12,59%	4,17%	10,38%
Servicios sociales	Nº	1	11	21	1	41	23	3	1	102
	%	1,05%	1,81%	2,40%	0,68%	7,51%	2,84%	2,10%	4,17%	3,14%
Aparato judicial	Nº	2	58	66	2	82	27	18	0	255
	%	2,11%	9,54%	7,54%	1,37%	15,02%	3,33%	12,59%	0,00%	7,85%
Empresa o empleador	Nº	1	1	2	0	2	3	0	0	9
	%	1,05%	0,16%	0,23%	0,00%	0,37%	0,37%	0,00%	0,00%	0,28%
Familia o amigos	Nº	27	61	152	16	97	167	13	10	543
	%	28,42%	10,03%	17,37%	10,96%	17,77%	20,62%	9,09%	41,67%	16,72%
Iniciativa propia	Nº	32	416	517	84	176	360	68	7	1.660
	%	33,68%	68,42%	59,09%	57,53%	32,23%	44,44%	47,55%	29,17%	51,12%
Servicios de Educación	Nº	0	3	2	1	17	2	0	2	27
	%	0,00%	0,49%	0,23%	0,68%	3,11%	0,25%	0,00%	8,33%	0,83%
Salud Mental	Nº	0	0	0	0	0	0	0	0	0
	%	0,00%	0,00%	0,00%	0,00%	0,00%	0,00%	0,00%	0,00%	0,00%
Mandamiento Judicial	Nº	7	2	20	2	23	31	12	2	99
	%	7,37%	0,33%	2,29%	1,37%	4,21%	3,83%	8,39%	8,33%	3,05%
Movimiento asociativo	Nº	0	3	8	0	34	8	6	0	59
	%	0,00%	0,49%	0,91%	0,00%	6,23%	0,99%	4,20%	0,00%	1,82%
Desconocidas / Otras	Nº	9	17	30	1	30	39	4	1	131
	%	9,47%	2,80%	3,43%	0,68%	5,49%	4,81%	2,80%	4,17%	4,03%
Total	Nº	95	608	875	146	546	810	143	24	3.247
	%	100,00%	100,00%	100,00%	100,00%	100,00%	100,00%	100,00%	100,00%	100,00%

Como en años anteriores la iniciativa propia es la opción que más porcentaje arroja (51,12%).

4 Variables relacionadas con el consumo

Edad media de inicio del consumo de los pacientes admitidos a tratamiento en 2017, según droga o adicción principal

Droga o Adicción	Nº	Edad Media	Desviación Típica
Heroína y 'rebujaio'	600	22,40	8,13
Cocaína	872	20,21	6,55
Tabaco	145	15,74	4,38
Cannabis	542	14,81	2,87
Alcohol (Consumo abusivo)	797	27,52	11,10
Alcohol (Primer consumo)	802	16,20	5,16
Otras drogas	133	26,44	11,48
Casos perdidos: 6			

Evolución de la edad media de los pacientes al inicio del consumo, según droga o adicción principal. Datos comparados entre la Provincia de Cádiz y Andalucía

Provincia de Cádiz	2007	2008	2009	2010	2011	2012	2013	2014	2015	2016	2017
Heroína o rebujaio	20,86	21,47	22,5	20,98	19,83	20,09	19,94	21,11	21,10	21,97	22,40
Cocaína	20,73	21,11	20,9	19,96	19,87	19,59	19,51	20,03	19,85	20,34	20,21
Tabaco	16,41	16,47	17,4	15,98	16,25	16,08	15,76	16,13	15,67	16,40	15,74
Cannabis	15,52	15,75	15,8	15,12	17,91	15,43	15,35	15,36	15,56	15,19	14,81
Alcohol (Consumo Abusivo)	28,16	28,17	28,7	26,77	26,83	26,69	26,22	27,47	27,20	27,25	27,52
Alcohol (Primer consumo)											16,20
Otras drogas	27,14	23,84	25,2	23,03	25,25	23,95	24,48	24,02	25,49	26,88	26,44

Andalucía	2007	2008	2009	2010	2011	2012	2013	2014	2015	2016	2017
Heroína o rebujaio	21,19	21,82	22,07	21,06	21,07	20,10	20,40	21,02	21,15	21,31	21,87
Cocaína	21,39	21,29	21,11	21,51	21,24	20,20	20,16	20,33	20,12	20,47	20,45
Tabaco	16,35	16,50	16,56	16,27	16,16	16,17	15,74	16,09	16,03	16,17	16,29
Cannabis	15,60	15,75	15,61	17,02	16,73	15,55	15,55	15,58	15,59	15,57	15,46

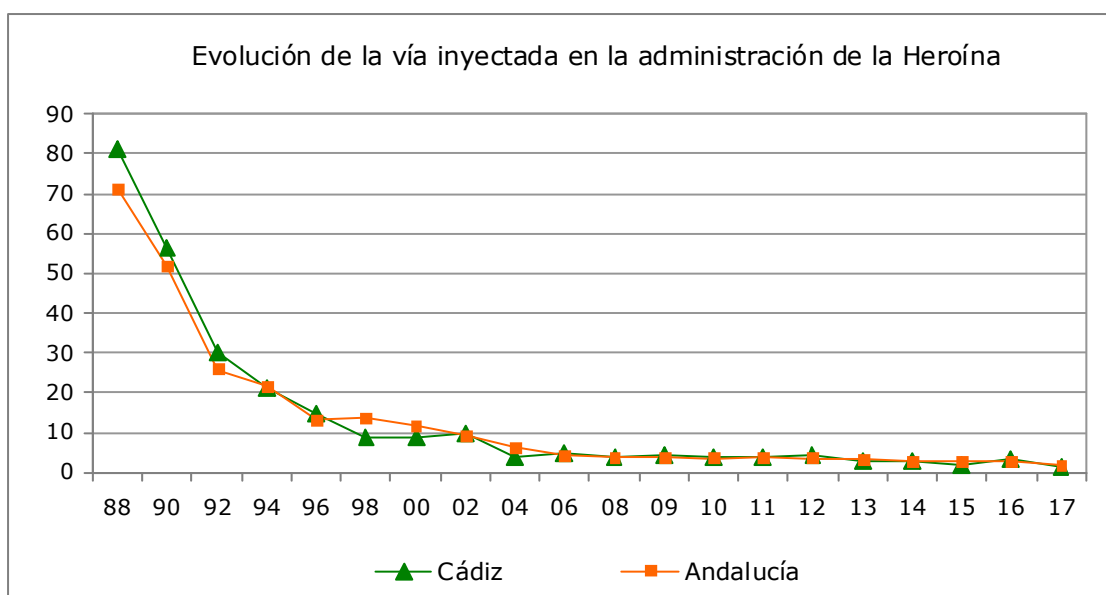
Andalucía	2007	2008	2009	2010	2011	2012	2013	2014	2015	2016	2017
Alcohol Cons. Abusivo	28,17	28,87	28,76	31,56	31,65	26,93	27,08	27,59	27,76	27,88	28,09
Otras drogas	26,28	28,15	27,60	27,63	25,77	26,74	26,09	26,62	27,77	29,39	29,04

Distribución de la vía de administración más frecuente de la sustancia en 2017, según droga o adicción principal

Vía de Administración		Heroína y 'rebujo'	Cocaína	Cannabis	Alcohol	Otras drogas	Total
Oral	Nº	1	2	3	810	123	939
	%	0,16%	0,23%	0,55%	100,00%	86,01%	31,51%
Pulmonar o fumada	Nº	564	177	538	0	13	1292
	%	92,92%	20,25%	98,53%	0,00%	9,09%	43,36%
Intranasal o esnifada	Nº	23	681	1	0	3	708
	%	3,79%	77,92%	0,18%	0,00%	2,10%	23,76%
Parenteral o inyectada	Nº	10	2	0	0	2	14
	%	1,65%	0,23%	0,00%	0,00%	1,40%	0,47%
Otras	Nº	9	12	4	0	2	27
	%	1,48%	1,37%	0,73%	0,00%	1,40%	0,91%
No consumió	Nº	0	0	0	0	0	0
	%	0,00%	0,00%	0,00%	0,00%	0,00%	0,00%
Desconocida	Nº	0	0	0	0	0	0
	%	0,00%	0,00%	0,00%	0,00%	0,00%	0,00%
Total	Nº	607	874	546	810	143	2.980
	%	100,00%	100,00%	100,00%	100,00%	100,00%	100,00%
Total Casos Perdidos: 2							

Evolución anual del uso de la vía inyectada como vía principal de administración de la heroína (heroína y rebujo) en Cádiz y Andalucía

Ámbito	90	92	94	96	98	00	02	04	06	08	09	10	11	12	13	14	15	16	17
Cádiz	56,4	30,2	21,2	14,9	9	8,8	10	3,8	5	3,7	4,3	3,9	4,1	4,4	2,9	2,7	2,1	3,2	1,6
Andalucía	51,9	25,9	21,8	13,3	13,9	11,7	9,4	6,5	4,3	3,7	4,0	3,6	3,8	3,6	3,5	2,7	2,8	2,8	1,9



Esta gráfica nos representa cómo el uso de la vía parenteral ha quedado relegado a un hábito muy minoritario en los últimos años tanto en el ámbito andaluz como en el específico de Cádiz.

Distribución de las admisiones a tratamiento por sustancias psicoactivas, según convivencia con familiares con adicciones, según droga o adicción principal en 2017. Datos absolutos y porcentuales

Familiares con Adicción	Heroína y 'rebuja-o'						Total
		Cocaína	Cannabis	Alcohol	Otras drogas		
Si	Nº	108	150	131	111	14	514
	%	17,79%	17,16%	23,99%	13,77%	9,79%	17,27%
No	Nº	476	704	385	677	122	2364
	%	78,42%	80,55%	70,51%	84,00%	85,31%	79,44%
Desconocido	Nº	23	20	30	18	7	98
	%	3,79%	2,29%	5,49%	2,23%	4,90%	3,29%
Total	Nº	607	874	546	806	143	2.976
	%	100,00%	100,00%	100,00%	100,00%	100,00%	100,00%

* Casos Perdidos: 6

NOTA FINAL:

Los casos notificados a lo largo del informe como "Otras adicciones sin sustancia", se refieren a los siguientes casos, según tipo de adicción, ámbito geográfico y género:

Tipo de Adicción sin Sustancia	Cádiz			Andalucía		
	Hombres	Mujeres	Total	Hombres	Mujeres	Total
Adicción sin sustancia - Adivinación-Tarot				0	10	10
Adicción sin sustancia - Compras	1	5	6	21	18	39
Adicción sin sustancia - Internet	5	1	6	32	5	37
Adicción sin sustancia - Móvil	4	1	5	21	13	34
Adicción sin sustancia - Sexo	6	1	7	26	3	34
Adicción sin sustancia - Ejercicio				1	1	2
Adicción sin sustancia - Trabajo				0	1	1
Total	16	8	24	101	51	152

5 Variables relacionadas con las Fichas de Información Psicoeducativa

Cuadro Resumen de los datos derivados de la cumplimentación de las FIPs en 2017.

Centro	Hombres	Mujeres	Total
CÁDIZ	2	0	2
JEREZ	9	1	10
PUERTO STA.Mª	48	34	82*
LA LINEA DE LA CONCEPCIÓN	5	0	5
CTA CHICLANA	3	1	4
IIPP BOTAFUEGOS (Algeciras)	1	0	1
PUERTO REAL	1	0	1
SAN FERNANDO	8	3	11
VILLAMARTÍN	3	1	4
ARCOS	3	1	4
TOTAL	83	41	124

* Tras valorar el uso de este Centro de la Ficha, podemos constatar que el criterio de aplicación no ha sido acorde con lo descrito en su Manual de uso.

En Andalucía se han realizado 413 Fips a lo largo del año 2017, de las cuales 297 fueron de hombres.

Fips abiertas por tipo de Droga	N	P
Juego Patológico	3	2,42 %
Tabaco	13	10,48 %
Alcohol	17	13,71 %
Sustancias Psicoactivas	91	73,39 %
Otras Adicciones sin sustancia	0	0,00 %
TOTAL	124	100,00 %

Fips abiertas por tramos de edad	N	P
< 18	53	42,74 %
18 - 25	11	8,87 %
26 - 30	12	9,68 %
31 - 40	16	12,9 %
41 - 45	11	8,87 %
> 45	21	16,94 %
TOTAL	124	100,00 %

Fips abiertas por municipios	N	P
Algeciras	1	0,81 %
Arcos de la Frontera	4	3,23 %
Cádiz	1	0,81 %
Chiclana de la Frontera	3	2,42 %
Chipiona	1	0,81 %
El Puerto de Santa María	81	65,32 %
Jerez de la Frontera	12	9,68 %
La Línea de la Concepción	5	4,03 %
Medina-Sidonia	1	0,81 %
Puerto Real	1	0,81 %
San Fernando	10	8,06 %
Villamartín	4	3,23 %
TOTAL	124	100,00 %

Fips abiertas por situación laboral	N	P
Con contrato o relación laboral indefinida o autónomo (aunque esté de baja)	9	7,26 %
Con contrato o relación laboral temporal (aunque esté de baja)	8	6,45 %
En otra situación	9	7,26 %
Estudiando u opositando	41	33,06 %
Incapacitado permanente, pensionista	12	9,68 %
Parado, habiendo trabajado antes	37	29,84 %
Parado, No habiendo trabajado antes	6	4,84 %
Realizando exclusivamente labores del hogar	2	1,61 %
TOTAL	124	100,00%

Fips abiertas según nivel de estudios	N	P
No sabe ni leer ni escribir (ISCDE 0)	1	0,81
No ha finalizado la Educación Primaria Obligatoria (ISCED 0)	22	17,74
Ha finalizado la Educación Primaria Obligatoria (ISCED 1)	60	48,39
Ha finalizado la Educación Secundaria Obligatoria (ISCED 2)	23	18,55
Ha finalizado Bachillerato o Cicli Formativo de Grado Medio (ISCED 3)	9	7,26
Ha finalizado estudios superiores (ISCED 5 a 8)	8	6,45
Desconocido	1	0,81
TOTAL	124	100

Fips abiertas según fuente de referencia	N	P
Médico general, atención primaria de salud	4	3,23 %
Hospital, otros servicios de salud	8	6,45 %
Servicios sociales	13	10,48 %
Prisión, centro reforma o internamiento cerrado para menores	12	9,68 %
Servicios legales o policiales	12	9,68 %
Familiares o amigos/as	30	24,19 %
Iniciativa propia	28	22,58 %
Otra	4	3,23 %
Salud Mental	4	3,23 %
Mandamiento Judicial	9	7,26 %
TOTAL	124	100,00 %